

PRŮZKUMY * ZAMĚŘENÍ * PROJEKTY

ul. 28. října 66/201

709 00 Ostrava - Mariánské Hory



ZPRÁVA

O PROVEDENÍ ODBORNÉ PROHLÍDKY A VYHODNOCENÍ STAVU FASÁD OBJEKTU

**ČESKÝ DŮM
HLAVNÍ TŘÍDA 113
FRÝDEK – MÍSTEK**

Vypracovali:

Ing. Radan Sležka

Ing. Štěpán Sležka

OBSAH

<u>1</u>	<u>ÚVOD</u>	<u>2</u>
1.1	Objekt	2
1.2	Vlastník a objednatel	2
1.3	Popis a rozsah prací	2
1.4	Situace	3
<u>2</u>	<u>PROHLÍDKA OBJEKTU - STAV FASÁD</u>	<u>4</u>
2.1	Prohlídka poruch omítek	4
2.2	Další zjištěné poruchy	4
<u>3</u>	<u>VYHODNOCENÍ POŠKOZENÍ OMÍTEK A FASÁD.....</u>	<u>6</u>
<u>4</u>	<u>NÁVRH OPATŘENÍ NA ZAJIŠTĚNÍ PORUCH Z HLEDISKA BEZPEČNOSTI</u>	<u>7</u>

Seznam příloh

Příloha č. I	Fotodokumentace.....	(10x A4)
---------------------	----------------------	----------

1 ÚVOD

1.1 Objekt

obec: Frýdek-Místek [598003]
ulice: Hlavní třída
č.p./ č. o.: 113
k.ú. : Místek [634824]
parc. č.: 153
účel stavby: objekt občanské vybavenosti
ochrana nemov.: chráněná ložisková území
rok výstavby : původní část přelom 19. a 20. století, přístavba a vnitřní úpravy v roce 1 977
(uděleno stavební povolení)

1.2 Vlastník a objednatel

Statutární město Frýdek-Místek,
Radniční 1148,
73801 Frýdek-Místek

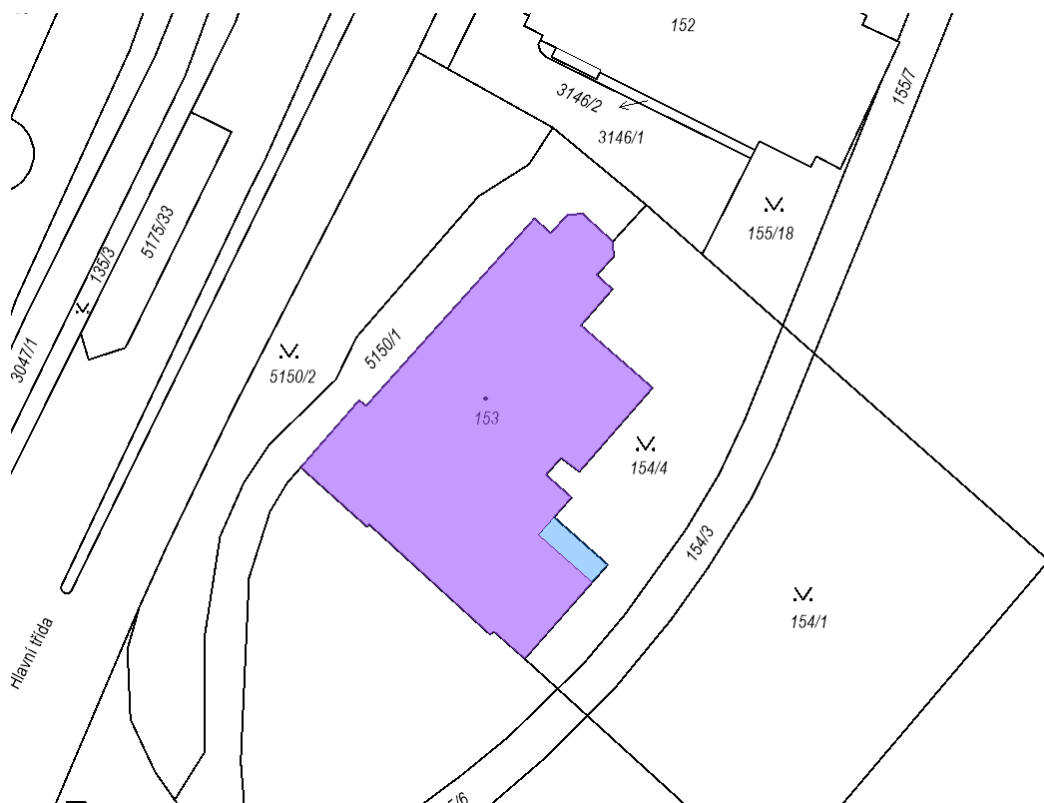
1.3 Popis a rozsah prací

Na základě poptávky objednatele ze dne 28.08.2024 na provedení stavebně technického průzkumu, zaměření skutečného stavu, prohlídky fasád s návrhem na provizorní zajištění z hlediska bezpečnosti a statickém posouzení se zaměřením na poruchy (dále jen dílo) objektu Českého domu na ul. Hlavní třída č.p. 113 ve Frýdku -Místku, nabídky ze dne 10.09.2024, její aktualizace dle ze dne 30.9.2024 (zaslané elektronickou poštou) a uzavřené smlouvy o dílo č. 24sml012 ze dne 31.10.2024, byl stanoven rozsah prací.

Tato část díla se týká pouze jedné části ve smlouvě definovaném rozsahu a to části 1.1.3.
-Prohlídka fasád s návrhem na provizorní zajištění z hlediska bezpečnosti

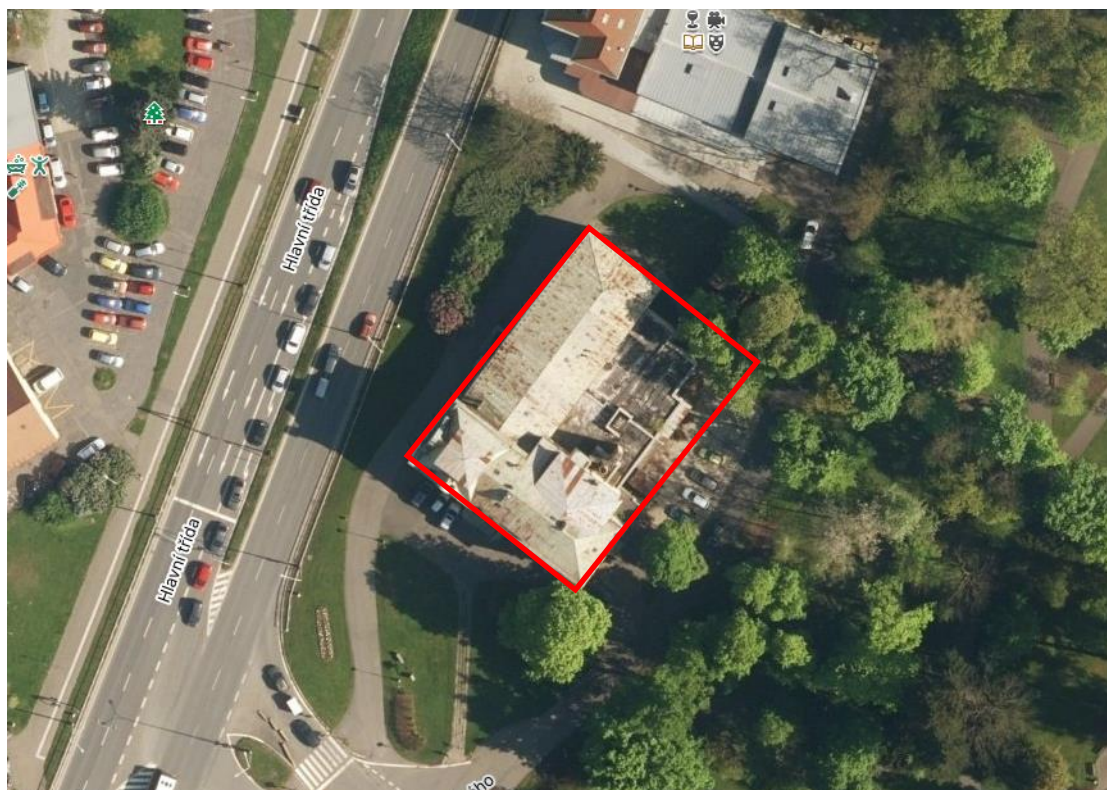
Prohlídka fasád byla provedena dne 11.12.2024.

1.4 Situace



Obr. č. 1 a 2: Mapa katastrálního území - (bez měřítka)

Zdroj: www.cuzk.cz



Obr. č. 3: Mapa – letecký snímek - (bez měřítka)

Zdroj: www.mapy.cz

2 PROHLÍDKA OBJEKTU - STAV FASÁD

Objekt byl prohlédnut z hlediska výskytu vad a poruch vyskytujících se na fasádách.

Prohlídka byla provedena zejména vizuálně, a to jak ze země, tak z vysoko zdvižné plošiny. Při prohlídce byly některé části fasád, zejména stav omítek, odzkoušeny pomocí akustické trasovací metody.

Prohlídka se soustředila na ověření celkového stavu fasád, výskytu poruch nejen na omítkách, ale také výskytu poruch jiného charakteru, např. statického jako jsou trhliny, deformace, oslabení a jiné poruchy.

2.1 Prohlídka poruch omítek

Stav omítek byl ověřen zejména při prohlídce z vysoko zdvižné plošiny pomocí akustické trasovací metody na základě akustické odezvy při poklepu zkušebním kladívkem v kombinaci s vizuálním posouzením.

Podrobnější prohlídka se soustředila zejména na historické části fasád, na uliční jihozápadní a severozápadní fasády.

Omítky v této části objektu jsou provedeny jako dvouvrstvé, na zdivo převážně z plných cihel byla provedena hrubá vápenná omítka a následně vrchní štuková vápenná omítka hladká, která byla v minulosti dodatečně opatřena sjednocujícím nátěrem.

Po celém obvodu historické části objektu je odhadem cca 30-40 % z celkové plochy omítky silně až velmi silně narušeno a min. cca dalším 30 % z celkové plochy je poškozeno mírně až středně.

U jednopodlažní přístavby z východní strany objektu (od parku) jsou plošně velmi silně poškozené omítky včetně zdiva, poškození je odhadem v ploše cca 60-70 %.

Silné až velmi silné poškození omítek se vyznačuje výskytem většího množství trhlin, výskytem vydutých ploch většího rozsahu a zejména pak opadáváním omítek, a to nejen vrchních vrstev, ale také podkladních vrstev s tím, že lokálně došlo až k obnažení cihelného zdiva, které pak vykazuje rovněž lokální poškození (trhlínky a vydrolování cihel, vyplavování pojiva apod.). Mezi tyto poruchy je nutné také zařadit poškození omítek výzdoby fasád, trhliny na různých profilacích, reliéfech a podobně.

Mírné až střední poškození omítek je charakterizováno lokálním výskytem trhlin, lokálním výskytem vydutých ploch menšího rozsahu a povrchovým poškozením vrchní vrstvy omítek, případně odlupováním povrchového nátěru.

2.2 Další zjištěné poruchy

Při prohlídce byly zjištěny tyto další poruchy:

- Poškození zdiva komínu na jihozápadní fasádě, omítky komínu jsou z cca 80-ti % opadané, zdivo z plných cihel je plošně poškozené – vydrolování a opadávání menších kusů cihel.
- Poškození zdiva atikové římsy – lokálně opadané omítky z čelní a spodní strany římsy, obnažené kamenné desky vynášející římsu, lokální trhlínky cihelné části římsy v místě styků jednotlivých kamenných desek, uvolnění několika „kvádrů“ při spodní straně římsy a trhlínky mezi kvádrem a spodní rovinou římsy.

- Koroze oplechování fasád, jedná se zejména o oplechování atiky pod odvodňovacím žlabem, oplechování říms a dalších dekorativních prvků, říms nad okny, oplechování okenních parapetů, atik, lemování plochých střech apod., převážně se jedná o povrchovou korozi, lokálně však bylo zjištěno až prorezivění plechů.
- Svislá trhlina na fasádě mezi nepodsklepenou částí bývalého sálu a podsklepenou částí historické budovy, trhlina probíhá po celé výšce stavby v nosném zdivu a je patrná také v interiéru.
- Deformace severozápadní fasády nepodsklepené části objektu - bývalého sálu, na této části fasády je patrné vyboulení fasády jak v podélném tak svislém směru, přesný stav stěny a deformace bude detailně zaměřená a popsána v dalších fázích průzkumu.
- Lokální poškození zdiva v místě zatékání z dešťových svodů, vydrolování poškozených cihel a malty až do hloubky 70 mm.
- Silné poškození stropu u zastřešení vstupu na jihozápadní fasádě, strop je proveden z keramických desek typu hurdis se šikmými čely, vlivem zatékání je strop silně poškozen, hurdisky jsou popraskané, u několika z nich chybí části desek a také patky pro uložení na ocelový nosník, který je silně korodovaný.
- U shodného vstupu je dále poškozeno zdivo zídek pod schodištěm (opadané omítky, cihelné zdivo až plošně vydroleno do hloubky několika cm) a také schodišťové rameno, poškozeny jsou stupně, a to nejen kamenné desky stupňů a podstupnic, ale také betonová profilace stupňů a zejména pak nosná schodišťová deska provedená jako montovaná konstrukce z PZD desek.
- Kamenný sokl z pískovce je plošně avšak jen povrchově 1-2 mm narušený, dochází k odlupování a vydrolování povrchových vrstev.
- U nepodsklepené části bývalého sálu je na severozápadní straně silně až do hloubky několika cm plošně poškozeno zdivo soklu, lokálně až do 150 mm, zdivo je rozvolněné, pojivo vyplavené, odpadávají kusy cihel, obdobné poškození soklu je na části fasády na severovýchodním štítě.
- Poškození kamenného obložení stupňů a podstupnic schodiště na severozápadní straně, chybí několik desek.
- U přístavby z východní strany je až plošně poškozeno zdivo provedené z děrovaných cihel, dochází k vydrolování malty a odpadávání kusů cihel, toto poškození je ještě většího charakteru a rozsahu u zdiva od úrovně podlahy 1.NP níže k terénu, tj. zejména na vnějších rampách, větracích komorách a podobně.
- Zdivo komínu z kotelny přístavby je v horní části poškozené, opadávají omítky, dochází k povrchovému poškození cihel.
- Nad střechami jednopodlažní přístavby jsou na několika místech poškozené omítky, v koutě sevřeném křídly historické části objektu dochází k zatékání do objektu, omítky jsou povrchově poškozené.
- Střešní krytiny nad historickou částí jsou na hranici životnosti, plošné poškození nátěrů, plošný výskyt koroze.
- U několika parapetů oken se vyskytují trhliny ve zdivu.

3 VYHODNOCENÍ POŠKOZENÍ OMÍTEK A FASÁD

Prohlídka objektu Českého domu na ulici Hlavní třída č.p. 113 ve Frýdku - Místku (stavby) se v této fázi prací soustředila na vyhodnocení stavu fasád a to zejména z hlediska rozsahu poškození a vyhodnocení včetně návrhu na provizorní zajištění z hlediska bezpečnosti.

Z prohlídky stavu fasád vyplývá, že nejen na historické části budovy jsou velmi silně poškozené omítky, a to včetně výzdoby, která se nachází na jihozápadní a severozápadní fasádě. V případě silného a velmi silného poškození omítek hrozí jejich odpadávání, čímž může dojít k ohrožení zdraví osob pohybujících se v těsné blízkosti objektu. Může se jednat zejména o kusy omítek nejen z rovných ploch, ale také z různých reliéfů, prolisů, říms apod.

K dalšímu ohrožení osob pádem materiálu z výšky může dojít v případě pohybu osob pod zastropením vstupu na jihozápadní straně objektu, kde také může dojít k zřícení části konstrukce zastropení – viz dále.

K ohrožení pádem osoby z důvodu nerovnosti komunikace může dojít při pohybu po venkovních schodištích, které mají poškozenou profilaci stupňů, jde o schodiště na jihozápadní a severozápadní straně.

Z hlediska statického byly zjištěny poruchy na některých nosných konstrukcích. Jak již bylo zmíněno výše, jedná se o nosnou konstrukci venkovního schodiště na jihozápadní straně a dále o strop nad tímto schodištěm.

V případě venkovního schodiště jsou silně oslabené PZD desky při spodním líci. Vlivem zatékání došlo k velmi silné korozi a k obnažení značné části výztuží betonových PZD desek, přičemž několik prutů výztuží jsou významně korodovány až téměř přerušeny. **Schodiště jako celek se nachází v havarijním stavu.**

Zastropení tohoto schodiště je také v havarijním stavu. Mimo nebezpečí odpadnutí dalších uvolněných kusů keramických desek hurdis, hrozí zřícení části zastropení. Desky hurdis tvoří nosnou konstrukci s tím, že veškeré vrstvy nad deskami jsou pouze nenosné, např. spádové, izolační a podobně. Pokud jsou tedy zásadním způsobem poškozené hurdis desky, hrozí propadnutí nenosných vrstev.

K oslabení nosného obvodového zdiva objektu došlo na několika místech, kde byla dlouhodobě zvýšená vlhkost zdiva např. zatékáním dešťové vody z poškozených svodů, což ve spojitosti s mrazovými cykly vede nejen k odpadávání povrchových vrstev (omítek), ale také většinou k postupnému voštinovému odtrhávání vrstev cihel a k jejich poškození do hloubky. V současné době je poškození evidováno na několika místech, u historické části budovy ve výšce zejména na nárožích a na soklu bývalého sálu, kde je poškození až do hloubky cca 150 mm. Ke značnému poškození došlo také u jednopodlažní přístavby na zdivu z děrovaných cihel.

Na několika místech byly zjištěny trhlinky ve zdivu parapetní části pod okny, většinou se jedná o část budovy bývalého sálu.

Ačkoliv je oslabení nosného zdiva ve všech uvedených případech významné a je nutné je zahrnout do statických poruch, nejedná se o poškození, které by v současné době mohlo vést ke vzniku dalších statických poruch případně k zřícení části objektu.

4 NÁVRH OPATŘENÍ NA ZAJIŠTĚNÍ PORUCH Z HLEDISKA BEZPEČNOSTI

Z vyhodnocení zjištěných poruch je patrné, že k ohrožení zdraví případně k ohrožení životů osob pohybujících se v blízkosti stavby může dojít, a to hned z několika důvodů:

1. Pádem uvolněné části omítky nebo části cihly z výšky.
2. Pádem osoby pohybující se po poškozených schodištích, včetně zřícení schodiště vlivem poškozených nosných PZD desek.
3. Pádem materiálu ze zastropení nad jihozápadním vstupem do objektu.

Návrh opatření:

1. Pád uvolněné části omítky nebo části cihly z výšky - zasíťování objektu pomocí speciálních sítí kotvených na fasádu zabrání pádu materiálu na okolní plochy a současně vytvoření bezpečnostní zóny okolo objektu pomocí oplocení, kde bude zakázáno vstupovat.
2. Pád osoby pohybující se po poškozených schodištích – zamezení vstupu na tyto schodiště např. oplocením, případně je možno schodiště překrýt konstrukcí, která zajistí bezpečné překonání dané výškové nerovnosti.
3. Pád materiálu ze zastropení nad jedním vstupem do objektu – zamezení vstupu pod konstrukci zastropení, např. oplocením a dále zamezení vstupu na tuto střechu, jako další možností je odstranění (vybourání) předmětné konstrukce,

V Ostravě 30.12.2024

vypracoval: Ing. Radan Sležka

Příloha č. I – FOTODOKUMENTACE

Foto č. 1, 2 – severozápadní fasáda – celkové pohledy



Foto č. 3 - 8 – poškození omítek na vrcholovém štítu



Foto č. 9-15 – poškození omítek, trhlínky, chybějící části výzdoby, poškození zdiva apod.,

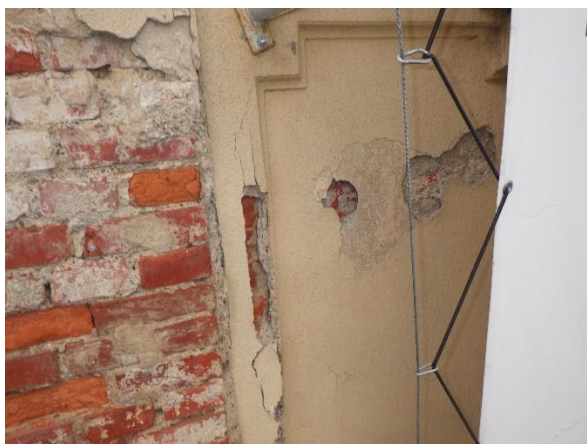


Foto č. 16-22 – poškození omítek, trhlinky, chybějící části výzdoby, poškození zdiva, svislá trhлина mezi nepodsklepeným sálem a podsklepenou částí budovy



Foto č. 23-26 – poškození omítek, trhlinky, vydutí omítek, loupání nátěru

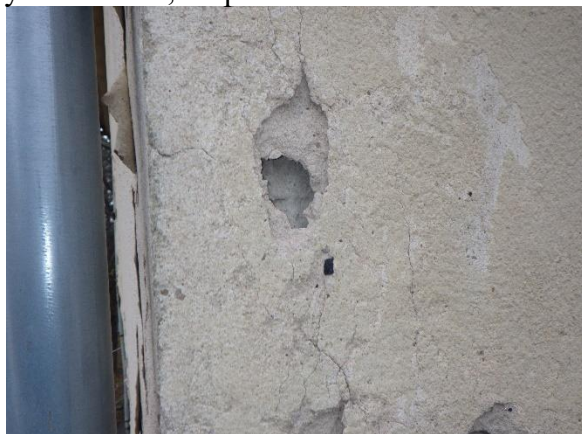
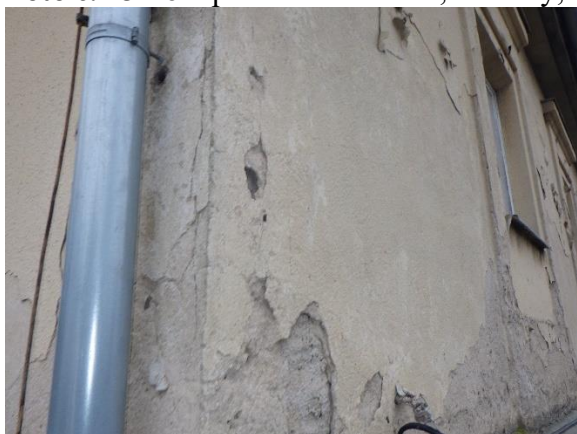


Foto č. 27-28 – povrchové poškození kamenného soklu, chybí kamenné desky na schodišti poškození zdiva soklu



Foto č. 29-30 – poškození zdiva soklu do hloubky, trhliny v parapetním zdivu



Foto č. 31, 32 – jihozápadní fasáda – celkové pohledy



Foto č. 33-35 – poškození omítek římsy a pod římsou na jižním nároží, detail trhliny mezi římsou a „kvádrem“ pod římsou



Foto č. 36-41 – poškození omítek na vrcholovém štítu, detaily poškozených ozdob



Foto č. 42-43 – trhliny na šambráně okna



Foto č. 44-49 – poškození omítek v ploše, svislé trhliny na šambránách okolo oken,

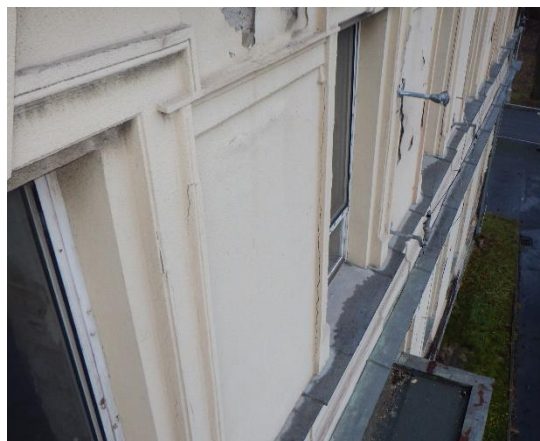


Foto č. 50-51 – stav komínu – poškozené omítky a vydrolování zdiva , plošná koroze krytiny



Foto č. 52 – jihovýchodní fasáda – pohled na historickou část



Foto č. 53 – poškození omítky pod oplechováním atiky



Foto č. 54, 55 – severovýchodní fasáda – pohled na historickou část, poškozený sokl



Foto č. 56 – východní strana objektu – přístavba, poškození omítek a děrovaného zdiva



Foto č. 57-60– přístavba, poškození omítek, děrovaného zdiva, hlavy komína



Foto č. 61, 62– zatékání do objektu nad střechou přístavby, trhliny v parapetu oken



Foto č. 63, 64– trhlina v nadpraží okna, poškození omítky



Foto č. 65- 68– schodiště na JZ fasádě – poškození stupňů, rozpad betonu, poškození zdiva zídce okolo schodiště



Foto č. 69- 71– stříška nad schodištěm na JZ fasádě – koroze ocel. nosníku, poškození desek hruďis, rozpad čel a několika desek, hrozí zborcení části konstrukce

